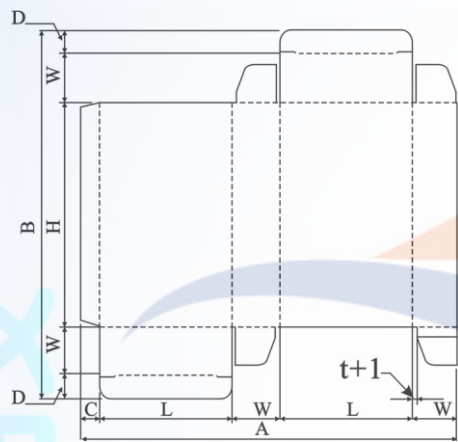


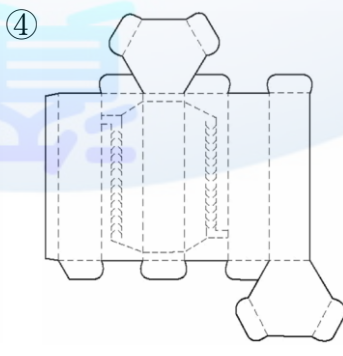
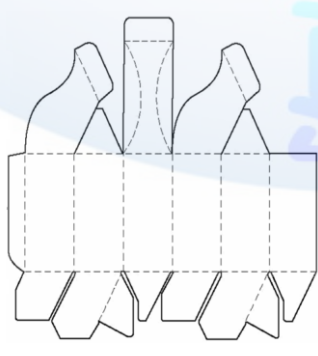
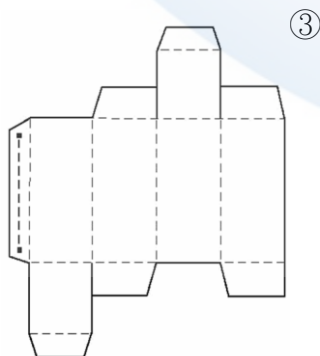
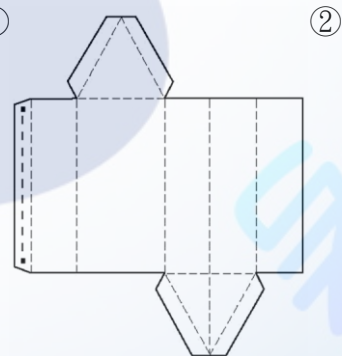
1. (4) 瓦楞紙的楞型中瓦楞高度最低的是①A楞②B楞③C楞④E楞。
2. (2) 常見的利樂包裝是採用何種塑料與紙、鋁複合加工製成①PP②PE③PVC④PET。
3. (2) POP包裝又稱為①饋贈包裝②銷售點包裝③防盜包裝④運輸包裝。
4. (1) 一般紙盒加工最注意紙張的「絲流」問題，紙盒的盒口最好與紙張絲流方向①平行②垂直③反向④斜向。
5. (2) 包裝用紙具有良好的防潮性、氣密性、耐油性和機械性的紙張為何①牛皮紙②羊皮紙③玻璃紙④銅版紙。
6. (2) 傳統反向插入式紙盒包裝（R.T.E.）其黏貼邊應該與紙盒的①正面②背面③右側面④左側面黏合。
7. (3) 若要包裝一只陶罐其紙盒包裝的外尺寸長與寬必須比產品大多少①3 mm②5 mm③一張紙厚④二張紙厚。
8. (4) 若要包裝一只身杯其紙盒包裝的外尺寸高必須比產品大多少①3 mm②5 mm③一張紙厚④二張紙厚。
9. (3) 插入式紙盒包裝的插舌長度應比紙盒長邊外尺寸小①0.1張紙厚②半張紙厚③一張紙厚④二張紙厚。
10. (4) 下列有關「包裝」的敘述，何者不正確①大部分的「內裝」是屬於工業包裝②工業包裝又稱為輸送包裝③工業包裝著重結構設計④工業包裝機能以促進銷售為主，其他機能為輔。
11. (1) 在下列的紙盒展開圖中，各標示說明何者正確①A：橫向總合 C：貼合處 D：舌片 t：紙盒材質厚度②A：縱向總合 C：貼合處 D：紙盒材質厚度 t：舌片③A：橫向總合 C：舌片 D：貼合處 t：紙盒材質厚度④A：縱向總合 C：紙盒材質厚度 D：舌片 t：貼合處。



12. (2) 德國「綠點」回收標誌的頒發單位，已限制不准使用的銷售包裝材質是下列何者①PET②PVC③HDPE④PP。
13. (1) 從事包裝設計應考慮紙張的絲流方向，以避免包裝因受潮或外力壓擠而變形，故檢驗紙張絲流對包裝設計是極為重要的關鍵，下列哪一種方法無法檢驗出紙張的絲流方向①紙張切割法②紙張浸濕法③紙張彎曲法④紙張摺痕法。
14. (4) 左圖此產品包裝之展開圖為下列何者① ②







左圖此產品包裝之展開圖為下列何者① ②

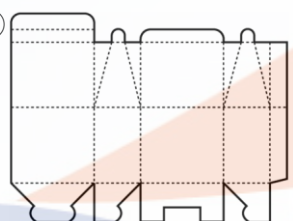
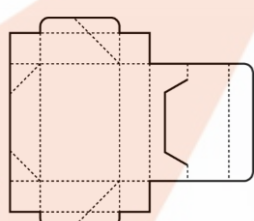
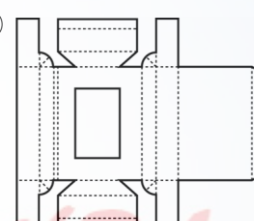
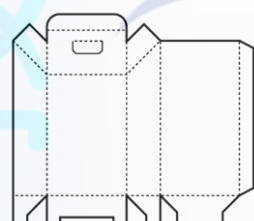


15. (1) 包裝搬運標誌中，下列何者為「此方向上」之警告標誌① ② ③ ④

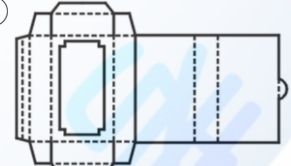
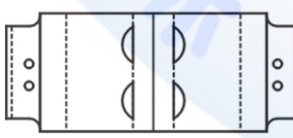
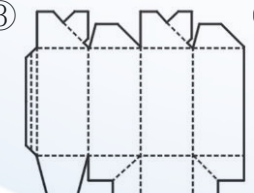
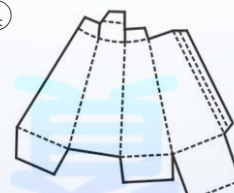


16. (3) 下列何者非綠色設計之 3R 原則①減量(Reduce)②再生(Recycle)③再分配(Repartition)④再使用(Reuse)。
17. (4) 根據「勁涼-COOL 汽水」之形象定位，以下針對包裝之視覺表現，何者較不正確①為了統整三種不同口味之系列包裝，可以利用統一的編排(lay-out)形式，來達到系列產品的感覺②針對「勁涼-COOL 汽水」之形象定位為活潑、年輕、歡樂，因此，其包裝造形可以利用流線形之設計，來傳遞產品之形象③針對三種不同汽水口味，可以分別利用紅色代表草莓口味、黃綠色代表白葡萄口味、橙色代表橘子口味，此為色彩之「慣用色」表現④為了強調「勁涼-COOL 汽水」中三種不同之口味，可利用插畫具象來表現草莓、白葡萄、橘子等不同之水果圖示，此種圖形表現方式稱為成品提示之表現手法。
18. (3) 配合新產品於春季上市，業者預計利用紙材推出六瓶裝的集合包裝，做為新產品上市之促銷活動，下列有關包裝材料的相關問題，何者錯誤①由於台灣春季氣候潮濕，因此，在選擇紙張時，須注意紙張的「絲流方向」②紙張的絲流方向與紙邊的長邊平行時稱為「直絲」③紙張的絲流方向與紙邊的短邊平行時稱為「縱紋紙」④由於集合包裝需要堆疊，因此，選紙時應考慮紙張的「絲流方向」需與盒口平行，如此，盒型才會方正，且較能承受堆疊陳列時的重量。

19. (1) 下列那一種包裝盒蓋與盒底扣接結構，稱之為「割縫扣接」結構① ② ③ ④



20. (2) 「富裕生物科技公司」希望為其罐裝飲料設計一款兼具「儲運性」與「展示性」機能的內包裝，下列哪包裝結構形式能夠符合要求① ② ③ ④

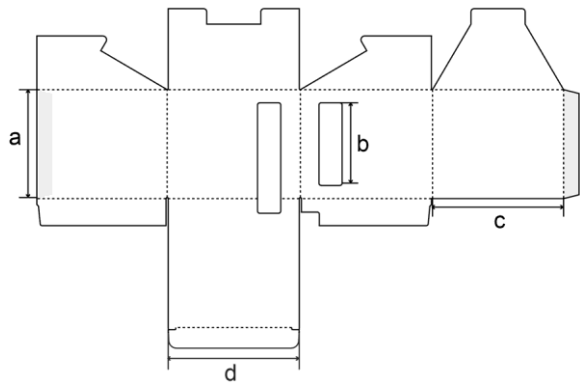
21. (3) 產品包裝之「視覺圖案設計」而言，下列何者非相關因素①消費者的社會文化背景及喜好②包裝與陳列時貨架、櫃檯及視平線高低之關係③包裝封緘方法及可能耗損之因素④廠牌名稱、商標、數量及淨重在包裝上之標示。

22. (1) 某一產品的產品形象設定在年輕、輕巧、超炫，業主對其包裝的要求一方面希望符合包裝機能，另一方面需以陳列功能為考量，下列各包裝紙盒的展開圖中，哪件最符合業主的需求① ② ③ ④

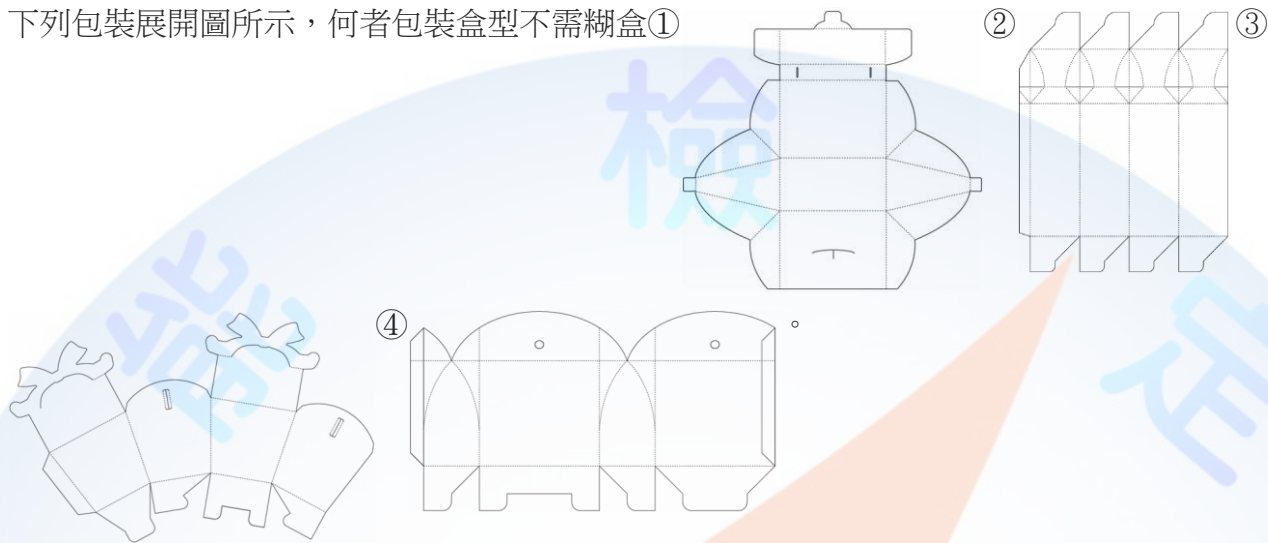
23. (2) 義大利設計師馬拉里以何種農產品為對象，對近代包裝理念與自然物進行了代表性的分析①橘子②豌豆莢③葡萄④榴槤。
24. (1) 何種楞形的瓦楞紙之緩衝性能最好①U形②V形③UV形④E形。
25. (2) 何種楞形的瓦楞紙之抗壓力最強①U形②V形③UV形④E形。
26. (3) 何種楞形的瓦楞紙之緩衝性與抗壓力皆佳①U形②V形③UV形④E形。
27. (2) UV形的瓦楞紙可細分 ABCE 四種楞型，楞型的高度是①A>B>C>E②A>C>B>E③B>A>C>E④C>B>A>E。

28. (1) UV 形的瓦楞紙可細分 ABCE 四種楞型，楞型的個數是①E>B>C>A②E>C>B>A③B>A>C>E④C>B>A>E。
29. (3) 外徑尺寸為 5cm×5cm×10cm 反插式紙盒，紙板厚度為 1mm，其盒身四邊的設計尺寸各為何①5cm×5cm×5cm×4.9cm②5.1cm×5.1cm×5.1cm×5cm③4.8cm×4.9cm×4.9cm×4.75cm④4.9cm×5cm×5cm×4.85cm。
30. (3) 外徑尺寸為 12cm×12cm×30cm 反插式紙盒，紙板厚度為 3mm，其盒身四邊的設計尺寸各為何①12cm×12cm×12cm×11.7cm②12.3cm×12.3cm×12.3cm×12cm③11.4cm×11.7cm×11.7cm×11.55cm④11.7cm×11.7cm×11.7cm×11.6cm。
31. (2) 利樂包裝的紙材結構為何①PE-紙-鋁箔-PE②PE-紙-PE-鋁箔-PE③紙-PE-鋁箔-PE④PE-紙-PE 鋁箔。
32. (3) 下列哪一個不屬於永續性概念的包裝設計①可回收再利用的包裝②輕量化的包裝③具行銷功能的包裝④可成堆肥性的包裝。
33. (3) 下列哪一個回收標誌的號碼所回收的塑膠材料毒性較高①  ②  ③  ④ 。
34. (2) 氣泡布係採用哪種塑膠原料加工製成①PVC②PE③PS④PP。
35. (2) 泡麵常使用的包裝方式是①泡殼包裝②可剝包裝③密著包裝④薄膜包裝。
36. (3) 不容易回收處理的包裝①紙材包裝②金屬材料包裝③積層複合材料包裝④玻璃材料包裝。
37. (3) 外包裝又稱為①基本包裝②次級包裝③運輸包裝④銷售包裝。
38. (2) 如何加強包裝結構強度①開窗②壓凸③打孔④切割。
39. (2) 哪一種材料並非緩衝材料①瓦楞紙②積層複合媒材③氣泡布④充氣袋。
40. (3) 左圖標誌所標示的意義為何①易燃液體②有毒氣體③易燃氣體④氧化硫。
- 
41. (2)  左圖標誌所標示的意義為何①此端中心②切勿掉落③小心搬運④極重物品。
42. (3) 包裝展開圖中折線的畫法為何①  ②  ③  ④ 。
43. (2) 包裝結構專利申請是屬於①新發明專利②新型專利③新式樣專利④材料專利。
44. (4) 國外超級市場外帶紙袋最常見的紙袋是①背心型紙袋②扁平式紙袋③龜甲底袋④SOS(Self Opening Style)紙袋。
45. (2) 能耐酸性、耐鹼性的罐子是①塑膠罐②玻璃罐③鋁罐④鐵罐。
46. (3) SPC(SustainablePackagingCoalition)是指①消費者聯盟②歐洲環保組織③永續性包裝聯盟④主婦聯盟。
47. (3) 下列哪一種塑膠材料對環境有害①HDPE②PET③PVC④PP。
48. (3) 聚苯乙烯俗稱保麗龍，又稱①LDPE②PP③PS④PVC。
49. (2) 針對氣候條件、運輸方式、流通對象與流通周期等選擇包裝材料，係符合包裝選用之①對稱性原則②適應性原則③環保原則④品牌原則。
50. (3) 一般於餅乾、蛋糕食品包裝內填充何種氣體，使之延長保存與緩衝包裝之用途①氦氣②氧氣③氮氣④氯氣。
51. (3) 針對塑料常用之添加劑敘述，何者正確①固化劑：提高樹脂可塑性②填充劑：改善塑料的使用性能，一般用量為 50-70%③潤滑劑：常用的有脂肪酸皂類、脂肪酯類、脂肪醇類、石蠟等④穩定劑：為提高樹脂之抗氧化性能。
52. (1) 玻璃紙為常見的軟包裝材料，其特性為①抗靜電②防潮性佳③透明度低④耐高溫。
53. (4) 進行鋁罐包裝印刷時，應注意①印刷色序安排應先深後淺②網版印刷應以遮蓋力較小的油墨先印③印金色圖文前須先印底色④印刷前以白墨印底色。
54. (2) 我國公告綠色包裝設計之規定，包裝層數應符合下列何者①化妝品包裝為三層以下②電腦程式著作光碟為三層以下③酒類包裝為三層以下④糕餅包裝為四層以下。

55. (4) 政府為限制產品過度包裝，針對糕餅的包裝設計尺寸(單位 mm)進行規範，下列選項何者符合包裝尺寸規定
①額定包裝體積：3,508,920；包裝體積：6,664,000②額定包裝體積：4,525,325；包裝體積：5,352,000③額定包裝體積：4,200,300；包裝體積：6,400,200④額定包裝體積：11,508,480；包裝體積：7,817,216。
56. (3) 軟包裝的印刷使用水性油墨，其溶劑不含①醇類②脂類③甲苯④水。
57. (1) 針對包裝容器回收標誌之標示，下列何者符合相關規定①回收標誌最小面積不得低於該包裝容器表面積之百分之五②回收標誌顏色限制為綠色③塑膠材質回收辨識碼一律標示 1 號代碼④玻璃容器回收標誌為 。
58. (3) 請問何種瓦楞紙箱單位長度內的瓦楞數目最多，可承受較大的平面壓力①B 瓦紙箱②A 瓦紙箱③E 瓦紙箱④C 瓦紙箱。
59. (2) 以垂直方向施壓瓦楞紙板，施壓過程中紙板所能承受的最大力即為紙箱的①防破裂強度②邊壓強度③堆壓強度④抗壓強度。
60. (1) 蘋果禮盒內包裝使用保麗龍網套作為緩衝材料襯墊，其內包裝方式為何種緩衝包裝分類①部分緩衝法②全面緩衝法③懸浮式緩衝法④分散式緩衝法。
61. (2) 基於優良之工業包裝，主要考慮因素為下列何者①包裝獨創性②包裝標示性③展示效果④包裝視覺性。
62. (3) 根據國際紙箱標準規定，箱型代號前兩位數字表示箱型的種類，以下代碼何者表示套合型紙箱①01②02③03④04。
63. (4) 依據洗髮精瓶身標示塑膠材質回收辨識碼 ，此容器之塑膠材質為①聚乙烯對苯二甲酸酯(PET)②高密度聚乙烯(HDPE)③聚氯乙烯(PVC)④聚丙烯(PP)。
64. (2) 以玻璃材質進行商品包裝設計，下列何者為正確之玻璃印刷概念①玻璃表面平滑、堅硬，因此玻璃印刷無需做表面處理②玻璃印刷可採用網版印刷、噴墨和轉移印刷方式③玻璃為有機材料，印刷後進行燒結處理將破壞油墨耐久性與附著性④若玻璃製品使用網版印刷，則印刷後無需進行燒製作業。
65. (3) 紙張的兩面性對印刷有何影響①紙張正面(毯面)較粗糙，油墨附著效果好②燙印加工於紙的兩面，使其兩面性差別較小③紙張反面(網面)印刷中不易發生拉毛現象④紙張正面平滑度較背面高，在印刷中表面較不易堆粉。
66. (1) 下列何者符合包裝機能之經濟性①包裝過程自動化②包裝設計符合公司形象③包裝註明詳細商品資訊④包裝設計造型獨特。
67. (1) 根據「浪漫甜蜜」之糖果品牌形象定位，下列針對包裝設計之敘述，何者較為適切①以粉色系色彩建立糖果商品之包裝色彩印象②三層以上之多層次包裝設計，符合公司形象定位與包裝層數規範③使用插入式紙盒包裝結構，兼具堅固與展示效用④包裝材質選用板紙，平整度高、手感較卡紙光滑，印刷速度較快。
68. (4) 近年來高單價化妝品包裝盒表面上，印有「紋路樣式」之玻璃光澤般半透明薄膜，其上光方式為①PVC 上光②霧面 PP 上光③亮面 PP 上光④雷射膜上光。
69. (3) 針對包裝盒設計之印刷與後加工相關知識，下列敘述何者正確①為求包裝印刷切口精準，印刷完稿不預留 3 mm 出血②拼版時，兩包裝盒結構圖邊線不重疊，節省成本且避免誤差產生③紙盒結構刀模圖與包裝結構設計圖一致，其結構線不得有任何誤差④包裝盒使用平版與凸版印刷效果相同，因此設計無須針對印刷方式製稿。
70. (1) 巧克力包裝盒使用燙金效果能提高商品形象，針對此印刷加工技術，下列敘述何者正確①燙金又稱燙電化鋁②燙金一次燙印無大小面積限制，不論燙金圖案大小，設計成本皆相同③燙金與金色油墨印刷皆為印刷後加工程序④燙金適合大量印製需求，印金則適合少量印製需求。
71. (4) 下圖包裝展開圖標示中，何處為「舌片(插舌)」結構設計①a②b③c④d。



72. (1) 下列包裝展開圖所示，何者包裝盒型不需糊盒①



73. (3) 包裝盒身展開後為整張斬型紙張，不需糊盒、節省的刀模成本，利用結構的包裝盒設計，稱之①天地盒②糊底盒③一體成型盒④上下插口盒。

74. (3) 北宋年間濟南劉家功夫針鋪的包裝紙上以何種圖案為記①公雞②獵犬③白兔④黃牛。

75. (1) 1856 年取得壓製瓦楞原紙材料專利的是①英國的艾倫②美國的愛伯特·約翰③英國的奧爾加·朗④英國的羅伯特。

76. (2) 1871 年首先將瓦楞紙用作包裝材料的是①英國的艾倫②美國的愛伯特·約翰③英國的奧爾加·朗④英國的羅伯特。

77. (3) 1874 年把瓦楞原紙和面紙黏合在一起製成瓦楞紙板的是①英國的艾倫②美國的愛伯特·約翰③英國的奧爾加·朗④英國的羅伯特。

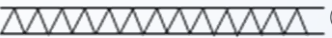



78. (4) 首先將瓦楞紙板製成瓦楞紙箱的是①英國的艾倫②美國的愛伯特·約翰③英國的奧爾加·朗④英國的羅伯特。





79. (1) 在進行個包裝紙盒設計時，首先要確認哪一種尺寸為設計依據①內徑尺寸②外徑尺寸③設計尺寸④外包裝尺寸。



80. (2) 在進行運輸包裝設計時，首先要確認個包裝紙盒的哪一種尺寸為設計依據①內徑尺寸②外徑尺寸③設計尺寸④外包裝尺寸。

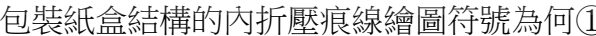



81. (2) 下列哪種包裝紙盒結構在拼版印刷時最省成本①飛機式②反插式③插鎖式④鎖底式。

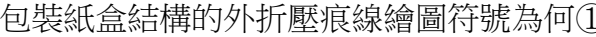
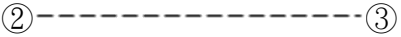


82. (3) 反插式包裝紙盒結構的蝴蝶片的高度為何①盒寬②1/2 盒寬③1/2 盒寬+1/2 插舌④1/2 盒寬+插舌。


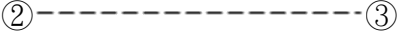


83. (2) 包裝紙盒結構的黏貼邊採用膠帶黏合的繪圖符號為何①  ②  ③  ④ 。

84. (1) 包裝紙盒結構的黏貼邊採用黏合劑黏合的繪圖符號為何①  ②  ③  ④ 。

85. (3) 包裝紙盒結構的黏貼邊採用 U 型釘釘合的繪圖符號為何①  ②  ③  ④ 。

86. (2) 包裝紙盒結構的內折壓痕線繪圖符號為何①  ②  ③  ④ 。

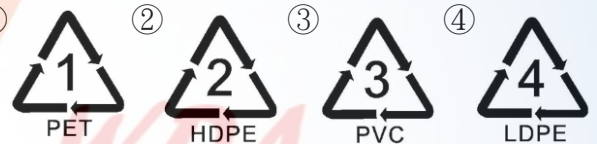
87. (1) 包裝紙盒結構的外折壓痕線繪圖符號為何①  ②  ③  ④ 。

88. (3) 包裝紙盒結構的外折切痕線繪圖符號為何①  ②  ③  ④ 。

- ④-----。
89. (4) 包裝紙盒結構的輪廓裁切線繪圖符號為何①-----②-----③-----④-----。
90. (3) 對於包裝的配色，應根據下列何種因素為優先①設計師的愛好②競爭品牌的需求③不同性質的商品④包裝的美觀。
91. (2) 包裝技術的選擇應遵循科學、經濟、牢固、美觀和①高技術②適用③標準化④一次性的原則。
92. (4) 下列哪一項不是模切(軋型)主要完成的工作①壓痕②切斷③裂線④打圓孔。
93. (3) 製作刀模時，兩片切刀的距離，至少要間隔多少以上為宜①1mm②2mm③3mm④4mm。
94. (2) 在一般中小型印刷廠中，標籤印刷的方式通常採用哪一種①平版②凸版③凹版④網版。
95. (3) 根據美國百分百再生紙板聯盟估計，每公噸的紙板轉變為100%的再生紙版，相當於挽救幾棵樹①1棵②7棵③14棵④28棵。
96. (3) 大豆油墨是比較環保的油墨，它的顏色比石油油墨深，所需油墨量比較少，印刷時油墨網點的擴散範圍比石油油墨高出多少①5%~8%②10%~13%③15%~20%④25%~30%。
97. (1) 除了大豆油墨以外，下列何種植物亦可用來提煉環保油墨①玉米②小麥③花生④馬鈴薯。
98. (4) 下圖三角形回收標誌中間的數字代表甚麼①包裝回收的容易度②包裝回收的優先順序③耐熱的程度④包裝的材質。



99. (2) 一般塑膠包裝上都有三角形回收標誌，下列何者對環境最無害①②③④。



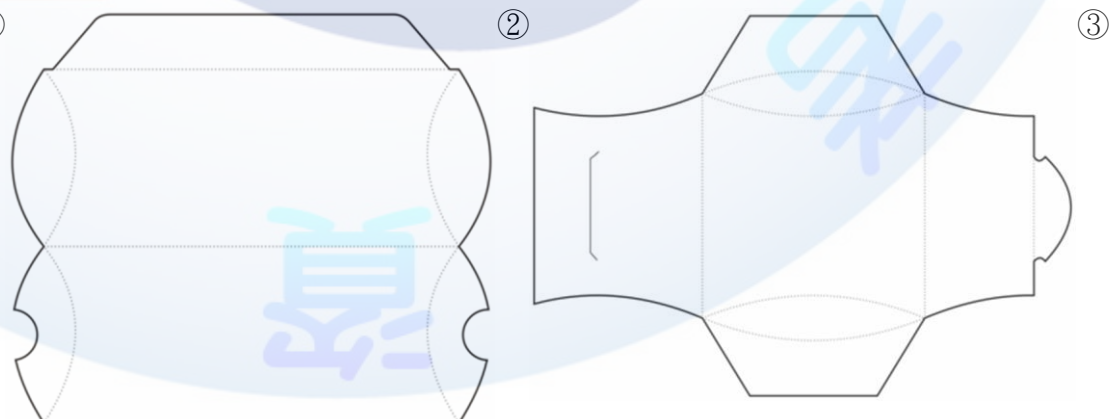
100. (3) 紙張是最普遍被使用的包裝材料之一，下列何種紙材不含木材，是屬於永續性包裝材料①玉米紙②晶鑽紙③石頭紙④甘蔗紙。
101. (1) 以植物纖維漿來塑造容器為因應環保需求常見的包裝材料，下列何者正確①甘蔗②玉米③甜菜④馬鈴薯。
102. (2) 生物塑料是可再生的環保包裝材料，下列何者應用最廣①甘蔗②玉米③竹子④蘆葦。
103. (2) 利樂包是常用包裝，主要材料為①聚乙烯②紙③鋁箔④聚丙烯。
104. (1) 新鮮屋常用於牛奶包裝，為增加多次使用性，於包裝盒頂部加裝塑膠蓋稱為①巧鮮屋②蓋鮮屋③多鮮屋④常鮮屋。
105. (3) 包裝收縮膜印刷方式通常採用①平版印刷②凸版印刷③凹版印刷④網版印刷。
106. (1) 紙(湯)杯印刷方式通常採用①平版印刷②凸版印刷③凹版印刷④網版印刷。
107. (2) 塑膠袋包裝印刷方式通常採用①鋅凸版印刷②橡皮凸版印刷③照相凹版印刷④雕刻凹版印刷。
108. (1) 鋁罐包裝印刷方式通常採用①平版印刷②凸版印刷③凹版印刷④網版印刷。
109. (4) 目前金屬軟管包裝最常用的金屬為①鐵②錫③鉛④鋁。

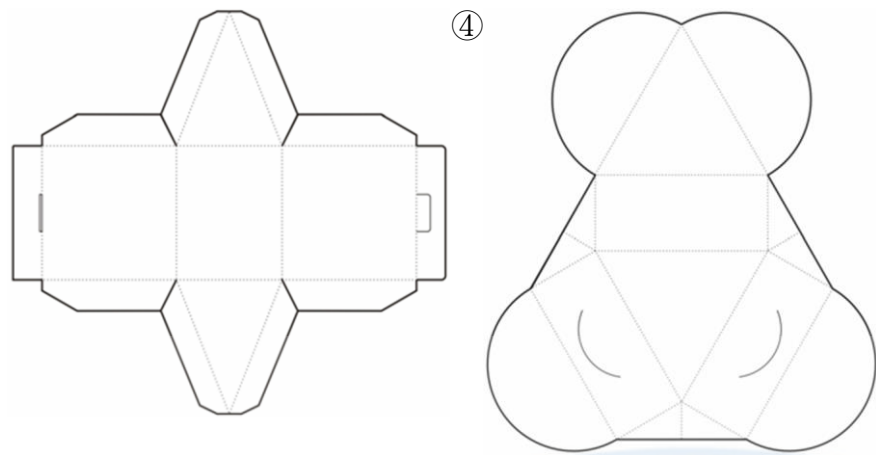
110. (1) 一般塑膠包裝上都有三角形回收標誌，下列何者為俗稱的寶特瓶①②③④。



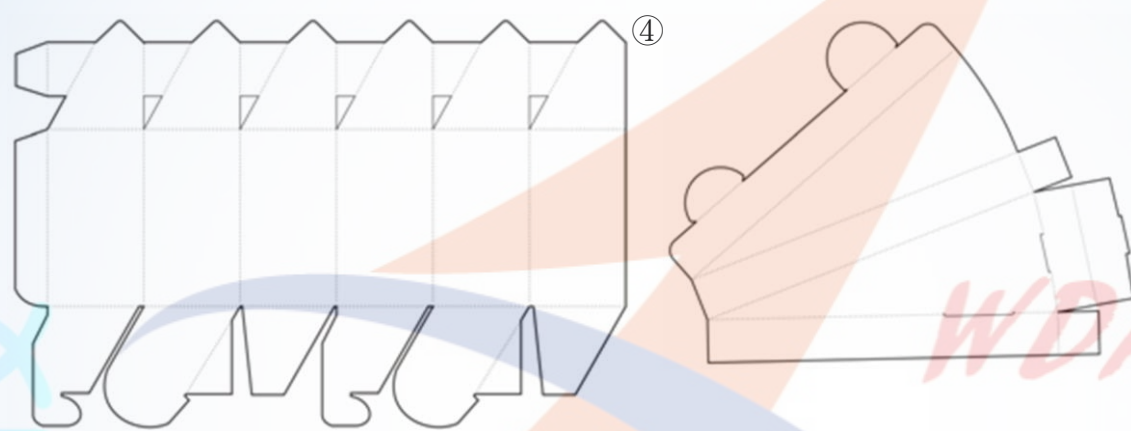
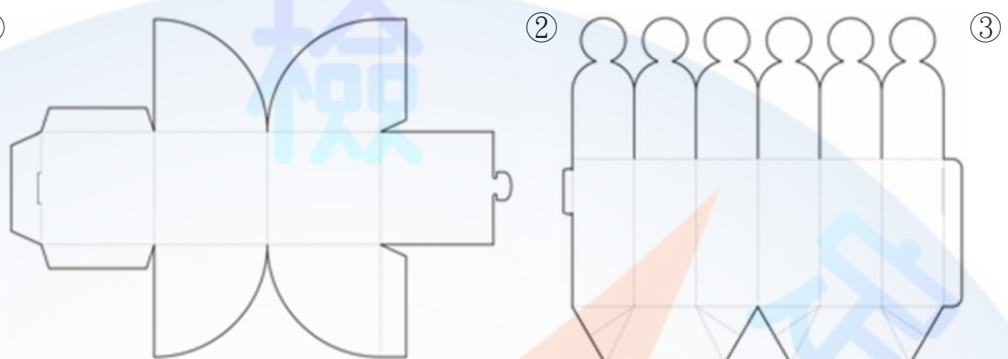
111. (1) 茶、碳酸飲料、飲用水及醬油等塑膠包裝是屬於何種材質①PET②HDPE③PVC④PP。
112. (2) 牛奶瓶的塑膠包裝是屬於何種材質①PET②HDPE③PVC④PP。
113. (4) 熔點高達167°C，耐化學物質、耐碰撞、耐高溫的塑膠包裝，常用於微波容器、果汁瓶、豆漿瓶等是屬於何種材質①PET②HDPE③PVC④PP。

114. (2) 吸水性低，耐熱約為 70~90°C，常用於養樂多罐、冰淇淋盒的塑膠包裝是屬於何種材質①PET②PS③PVC④PP。
115. (4) 台灣著名的珍珠奶茶等飲料店的冷飲塑膠杯是屬於何種材質①PET②HDPE③PVC④PLA。
116. (3) 一般咖啡熱飲的塑膠杯蓋應該採用幾號塑膠比較好①1 號②3 號③5 號④6 號。
117. (4) 柑橘類水果的果皮含有萜烯類，其結構與苯乙烯相似，會產生互溶現象，因此在包裝上建議不要採用幾號塑膠比較好①1 號②3 號③5 號④6 號。
118. (4) 保麗龍具有極佳的隔熱(冷)效果，經常被用來包裝食品，是屬於發泡的幾號塑膠①1 號②3 號③5 號④6 號。
119. (4) 各類塑膠之耐酸鹼性不同，醃製類食品包裝應選擇何種材質較為適宜①PLA②PS③PVC④PP。
120. (2) 下列何種塑膠包裝容器之耐熱度最高①PET②PP③PVC④PS。
121. (1) 根據食品安全衛生管理法規定，食品包裝上的標示字體之長度及寬度，不得小於幾毫米①2 毫米②3 毫米③4 毫米④5 毫米。
122. (3) 國內油品風暴讓民眾對食品安全信心降低，根據市售包裝調合油外包裝品名標示相關規定，屬調合油者，應於外包裝明顯易見處，標明「調合油」字樣，且其字體長寬各不得小於幾公釐①2 公釐②4 公釐③6 公釐④8 公釐。
123. (4) 工業包裝的機能首要目的為何①美化商品②激起購買慾望③促進銷售④保護內容物。
124. (1) 瓦楞紙板依楞形可分為 A 楞、B 楞、C 楞及 E 楞，玻璃產品等容易破裂之商品包裝應使用何種瓦楞紙板①A 楞②B 楞③C 楞④E 楞。
125. (2) 瓦楞紙板依楞形可分為 A 楞、B 楞、C 楞及 E 楞，食品罐頭等產品本身耐積壓之包裝應使用何種瓦楞紙板①A 楞②B 楞③C 楞④E 楞。
126. (4) 下列何種瓦楞紙板厚度最薄，適用於內包裝和個包裝①A 楞②B 楞③C 楞④E 楞。
127. (4) 外銷包裝用瓦楞紙箱的芯紙最少需多少以上，以提高瓦楞紙箱的耐壓強度①90g/m²②100g/m²③110g/m²④115g/m²。
128. (4) 下列何者為牛皮紙的特性①皮紙的磅數增加，其耐折度越大，撕裂度越小②牛皮紙由面層、芯板、底層組成③牛皮紙具有表面塗層，印刷圖像與色彩鮮豔④牛皮紙具有較高的耐破度和良好的耐水性。
129. (124) 下列關於包裝設計的敘述何者正確①商業包裝又稱消費性包裝②工業包裝又稱運輸包裝③市場銷售的最小單位是外包裝④內包裝屬於商業包裝。
130. (123) 包裝視覺圖案設計應考慮的要素下列何者正確①消費者喜好②貨架陳列③競爭者④運送方式。
131. (14) 下列何者屬於工業包裝的機能①內容物的保護②打擊競爭者③品牌認同④規格化。
132. (12) 下列關於瓦楞紙板的敘述何者正確①A 瓦楞高而寬②B 瓦楞低而密③A 瓦楞豎面之壓縮強度低④E 瓦楞最厚。
133. (34) 下列何者屬於輔助包裝材料①氣泡布②發泡 PE③膠帶④捆包帶。
134. (12) 下列何者屬於枕形包裝①

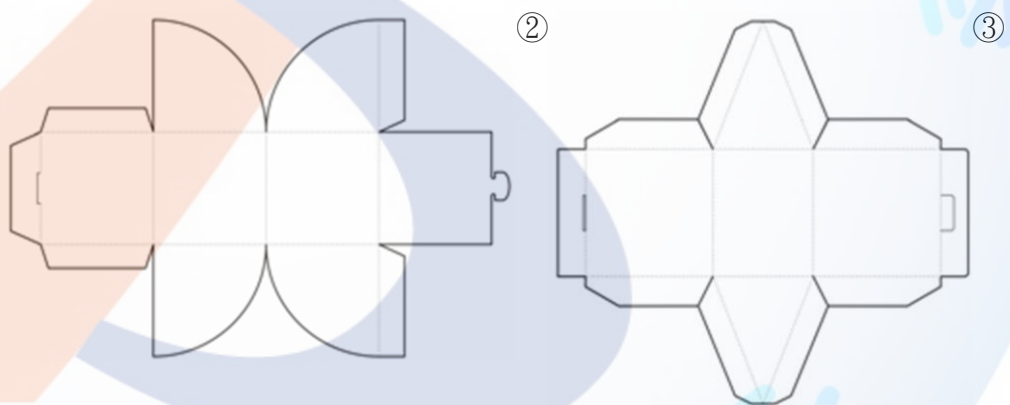




135. (23) 下列何者屬於筒形包裝①



136. (234) 下列何者屬於三角錐形包裝①



137. (123) 選擇包裝紙盒用紙應考慮哪些條件①適合印刷性②厚度③絲流方向④收藏性。

138. (234) 包裝的色彩應具備哪些條件①產品保護性②企業形象的傳達③產品色彩的說明④刺激購買慾。

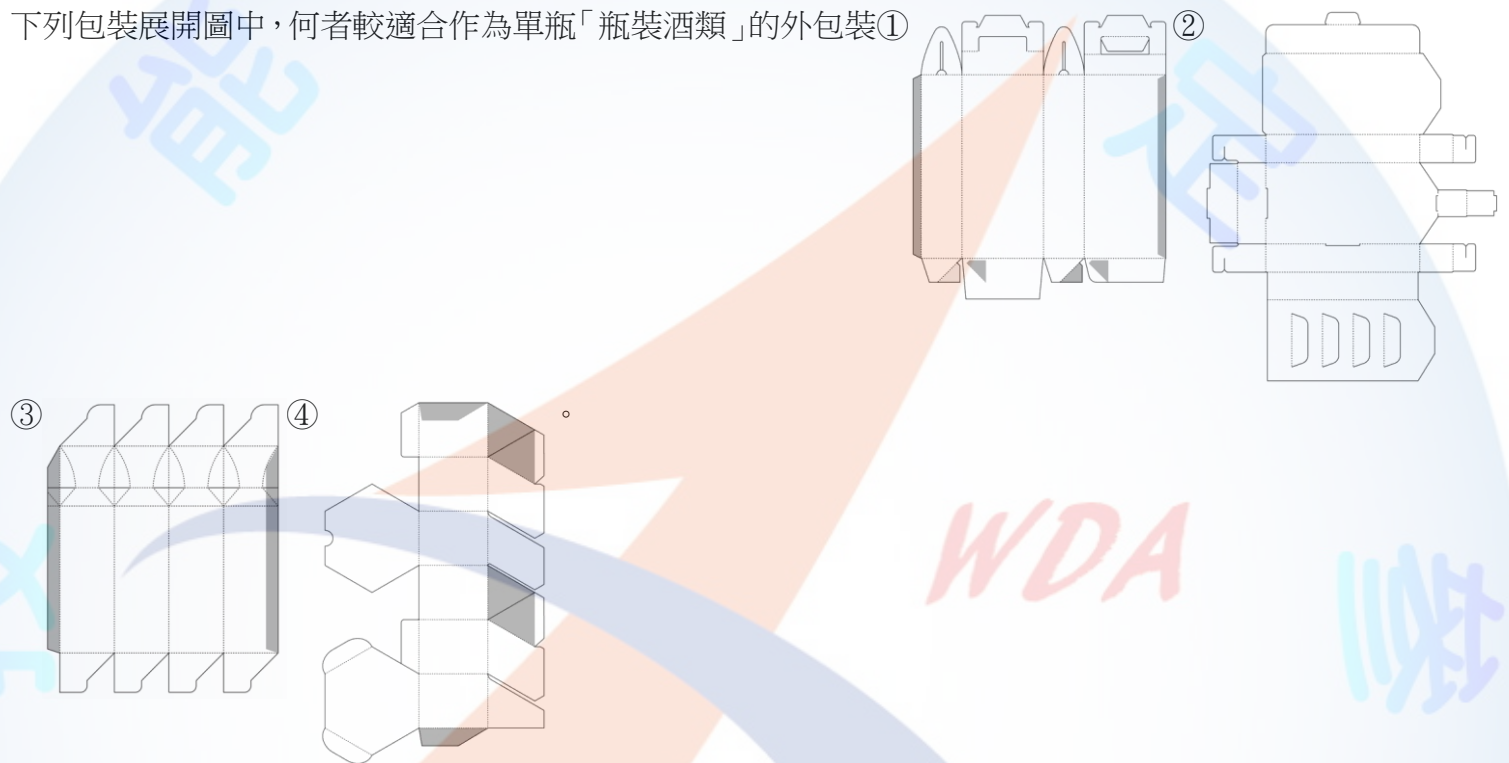
139. (134) 下列何者屬於緩衝包裝材料①泡綿②膠帶③氣泡布④EPS 粒。

140. (123) 包裝紙盒的盒蓋與盒底的結合方式除了採黏貼之外，常用的結合方式下列何者正確①摩擦扣②安全鉤③插扣④腰帶扣。

141. (134) 下面哪些性質是包裝視覺表達語言的特徵①直接性②間接性③寓意性④競爭性。

142. (234) 包裝的構思應從那些方面進行開展①包裝的造型②消費層③消費地點④包裝的內容物。
143. (124) 包裝的形態分類有那些①單包裝②內包裝③中包裝④外包裝。
144. (14) 下面哪些是新型環保材料①木粉塑膠②PVA③吹塑薄膜④真菌薄膜。
145. (134) 綠色包裝應具備的功能是什麼①易回收②綠色材料製作而成的③燃燒時不污染空氣④材料可分解。
146. (123) 便於展示陳列的包裝結構有哪些①堆疊式包裝結構②懸掛式包裝結構③POP 式包裝結構④紙袋型包裝結構。
147. (123) 便於消費者使用的包裝結構有哪些①攜帶式包裝結構②易開式包裝結構③噴霧式包裝結構④安全包裝結構。
148. (123) 紙盒的傳統分類有哪幾類①依外型與結構分類②依用途分類③依生產工藝分類④依使用者分類。
149. (234) 紙箱印刷必須包含的內容有哪些①回收標示②商品標示③運輸標示④危險品標示。
150. (134) 包裝按功能分為①運輸包裝②防濕包裝③儲藏包裝④銷售包裝。
151. (12) 決定包裝容器造型美的重要因素是①線形②比例③色彩④材質。
152. (13) 包裝的種類有哪些①運輸包裝②儲藏包裝③銷售包裝④禮品包裝。
153. (123) 塑膠包裝的特點是什麼①質輕，機械性能好②化學穩定性好③光學性能優良④衛生環保。
154. (123) 玻璃包裝材料的特性是哪些①透明②堅硬③良好的可塑性④原料稀少。
155. (134) 塑膠在包裝上的主要應用有哪些①容器②隔間③防震緩衝材料④密封材料。
156. (234) 包裝圖案設計包括哪些①條碼②圖像③裝飾紋樣④照片。
157. (134) 紙容器結構設計必須①便於生產②便於回收③便於陳列展銷④便於使用。
158. (12) 包裝設計的色彩在實際運用中應注意①消費對象②消費地區③設計師的愛好④業主的喜好。
159. (124) 紙盒結構可分為①盒體造形②結合部位③表面部位④封口結構。
160. (123) 包裝的主要功能包括①保護產品②方便儲運③促進銷售④裝飾美化。
161. (134) 對於包裝的配色，應根據那些原則來決定①不同性質的商品②業主的需要③產品形象特性④包裝的印刷。
162. (123) 以橘子為例，可以用來說明那些包裝結構①緩衝結構②個包裝③隔間結構④外包裝。
163. (234) 以花生為例，可以用來說明那些包裝結構①緩衝結構②個包裝③隔間結構④外包裝。
164. (12) 包裝技術的選擇應遵循科學、經濟、牢固和什麼的原則①適用②美觀③高技術④均一性。
165. (12) 我們可以從那些動植物學習包裝的隔間結構①豌豆②花生③蛋④橘子。
166. (14) 常用來說明那些包裝結構的動植物有那些①橘子②蘋果③胡瓜④蛋。
167. (124) 瓦楞紙不同的方向具有不同的性能，一般而言瓦楞的形狀分成三種：①UV 形②V 形③X 形④U 形。
168. (134) 包裝設計在盒型的選擇上，下列選項何者為適當的設計考量。①易於機械生產②加工繁複，盒型花俏③易於生產企業包裝、運輸④易於使用企業包裝。
169. (234) 紙包裝在各種包裝材料中具有優勢的原因為以下何者①紙包裝較不受潮濕環境影響②紙包裝印刷製作方便③紙包裝材料成本較低④紙包裝適應面較廣。
170. (24) 瓦楞紙板主要用於製作瓦楞紙盒與紙箱，有關瓦楞紙板的敘述，何者正確①瓦楞紙板結構鬆軟，不適合作為包裝緩衝材料②瓦楞紙是由「面紙」和「芯紙」兩種原紙裱糊貼合而成③瓦楞紙板不得回收，不符合環保要求④瓦楞紙可摺疊成瓦楞紙箱，貯藏和運輸方便。
171. (123) 下列包裝展開圖中，何者為鎖定式紙盒包裝①  ②  ③  ④  。
172. (23) 下列何者商品包裝設計，不適合使用管口式包裝結構①牙膏②衛生紙③電池④乳液。
173. (13) 下列何者材料屬於常用的塑料薄膜：①PE②Poly③PVC④PET。
174. (134) 包裝材料鋁箔的特性，下列描述何者正確①遮光性好，對熱和光有較高的反射能力②形狀穩定性較低，易受溫度變化影響③易於加工，可進行印刷④無封緘性，通常與塑料薄膜複合設計。
175. (23) 下列何者為常用的軟包裝材料①低碳薄鋼版②塑料薄膜③玻璃紙④蜂窩紙板。

176. (124) 下列選項何者為包裝材料塑料薄膜印刷特點①塑料薄膜的印刷方法可採用柔性版、凹版和絲網印刷②印刷使用之油墨具有黏性大、耐著力強的特點③印刷油墨不易乾燥④在印刷之前，需評估不同塑料的特性，是否進行表面處理。
177. (14) 食品製造的包裝企業對包裝的基本要求為何者①於保存期限內保護食品②氣體、液體的密封性低而對於水蒸氣的密封性佳③不適用於自動機械化包裝④包裝材料符合衛生標準和衛生管理辦法的規定。
178. (23) 包裝塑料的分類有熱塑性與熱固性塑料，針對包裝塑料的特點何者不正確①熱固性塑料耐熱性良②熱塑性塑料不可反覆成型③熱塑性塑料較熱固性塑料耐熱佳④熱固性塑料具有良好剛性。
179. (234) 下列針對 RFID 技術應用於包裝設計上，下列敘述何者正確①RFID 標籤與一般包裝傳統條碼相比，價格較低②RFID 應用特點為自動化讀取，不需人工抄寫資訊③RFID 可用於防竊、產品追蹤等用途④將 RFID 應用於包裝，可有效的掌握商品物流程序，降低成本。
180. (124) 近年推行環保包裝，而包裝印刷為環保包裝重要的一環，下列何者為環保印刷油墨①植物性油墨②水性油墨③石油系油墨④UV 油墨。
181. (13) 下列包裝展開圖中，何者較適合作為單瓶「瓶裝酒類」的外包裝①



182. (123) 下列敘述何者為包裝標準化的優點①標準化包裝有利於包裝的回收再利用②標準化便於識別和計量③標準化包裝可減少材料損耗、降低商品包裝成本④標準化過程降低生產效率。
183. (134) 國際標準化組織(ISO)對包裝標準化相當重視，下列何者為包裝標準化的內容①材料標準化②廣告圖案標準化③標誌與代碼標準④裝卸作業標準化。
184. (234) 下列哪些產品適合使用泡殼包裝①食品②電池③五金用品④電腦周邊產品。
185. (134) 設計一個食品包裝時，包裝上應包含下列哪些文字內容①容量②運輸方式③保存方式④產地。
186. (24) 關於包裝設計的色彩敘述，下列何者正確①紅色適合用在陽光、健康與新鮮的農產品②橙色是與太陽及護膚產品相關③黃色可象徵味道的強度④綠色可象徵產品的健康效益。
187. (13) 關於一般金屬罐包裝的敘述，下列何者正確①生產分為兩片罐與三片罐②三片罐的罐身無接縫，可全面印刷③飲料果汁多屬兩片罐④三片罐是未來的發展趨勢。